



Erweiterte Montagehinweise zum allgemeinen Handbuch an Rahmen mit 12mm Steckachsausfallenden (142mm / 148mm BOOST / 177mm / 197mm) DT Maxle / Syntace X12 / Shimano E-Thru 12

Die Rohloff AG freut sich, dass Sie sich für eine SPEEDHUB A12 entschieden haben.

Wir weisen darauf hin, dass der innere Aufbau der SPEEDHUB A12 sowie alle Anbau- und Zubehörteile denen aller anderen SPEEDHUB-Typen entspricht. Es gelten für die SPEEDHUB A12 alle Hinweise und Informationen die Sie im Handbuch finden.

Der einzige Unterschied der SPEEDHUB A12 liegt in der Achse. Der Einbau der SPEEDHUB A12 in Rahmen mit 12mm-Steckachseausfallenden wird im Folgenden beschrieben:

Vor Lieferung der SPEEDHUB A12 wurden vom Fachhändler die 12mm-Steckachsausfallenden des Rahmens vermessen. Abhängig von diesem Messergebnis haben wir für das rechte und das linke Ausfallende für diesen speziellen Rahmen Buchsen und Adapter ausgewählt oder angefertigt.

Die komplette A12 Prüfbeschreibung sowie das Handbuch finden Sie unter:

<https://www.rohloff.de/de/service/download/beschreibungen/>

Neben den allgemeinen Sicherheitsinformationen im Handbuch gelten für die SPEEDHUB A12 folgende zusätzliche Sicherheitsinformationen:

- 1) Rahmen mit 12mm-Steckachsausfallenden für den Einbau einer SPEEDHUB A12 dürfen ausschließlich vom Fahrradhersteller, autorisierten Importeur oder Fachhändler vermessen werden. Der Einbau einer SPEEDHUB A12 in einen Rahmen mit 12mm-Steckachsausfallenden darf nur durch den Fahrradhersteller, autorisierten Importeur oder Fachhandel durchgeführt werden, der auch die Vermessung durchgeführt hat.
- 2) Verantwortung / Haftung:
 - a. Verantwortlich für die korrekte Vermessung der 12mm-Steckachsausfallenden des Rahmens ist der Fahrradhersteller, autorisierter Importeur bzw. Fachhändler
 - b. Verantwortlich für die Lieferung passender Buchsen abhängig vom Messergebnis der 12mm-Steckachsausfallenden des Rahmens ist die Rohloff AG
 - c. Verantwortlich für die korrekte Montage der SPEEDHUB A12 in die 12mm-Steckachsausfallenden des Rahmens ist der Fahrradhersteller, autorisierter Importeur bzw. Fachhändler

- 3) Alle von der Rohloff AG für Ihre SPEEDHUB A12 gelieferten A12-Montageteile (Buchsen, Konuseinsätze, Scheiben, Befestigungsschrauben M7 und Nordlock-Sicherungen), sind zwingend dem rechten und linken Ausfallende zugeordnet, und vollständig nach Anleitung zu montieren (L/R-Kennzeichnung Beipacktüte beachten).
- 4) Die gelieferten A12-Montageteile dürfen ausschließlich für den hier vermessenen Rahmen verwendet werden. Umbau der SPEEDHUB A12 in einen anderen 12mm Steckachsrahmen erfordert andere A12-Montageteile, für deren Auswahl die 12mm-Steckachsausfallenden des anderen Rahmens vermessen werden müssen.
- 5) Bei falscher Vermessung oder Montage können Schäden durch eine fehlerhaft im Rahmen verschraubte SPEEDHUB A12 sowohl an der SPEEDHUB A12 als auch an dem Rahmen entstehen. Eine unsachgemäße Montage kann zum Kontrollverlust über das Fahrrad führen. Damit verbundene Stürze können lebensgefährliche oder tödliche Verletzungen zur Folge haben.

HINWEIS:

Im Lieferumfang der SPEEDHUB A12 ist eine Besitz- und Gewährleistungskarte enthalten. Diese bitte mit Händlerstempel und Kaufdatum versehen, ausfüllen und zur Registrierung Ihrer SPEEDHUB A12 an uns zurücksenden.

Online Registrierung

<https://www.rohloff.de/de/service/meine-speedhub/registrierung>

HINWEIS:

Ersatzteilbestellung A12-Montageteile

Diese erhalten Sie, speziell auf Ihre SPEEDHUB A12 – Fahrradrahmen Kombination abgestimmt, unter Angabe Ihrer SPEEDHUB A12 Seriennummer (6-stellig, auf dem Nabengehäuse)

- über Ihren lokalen Fachhändler,
<https://www.rohloff.de/de/service/suchen/haendlersuche>
- über den für Ihr Land zuständigen Importeur
<https://www.rohloff.de/de/unternehmen/worldwide>

HINWEIS:

Einspeichen

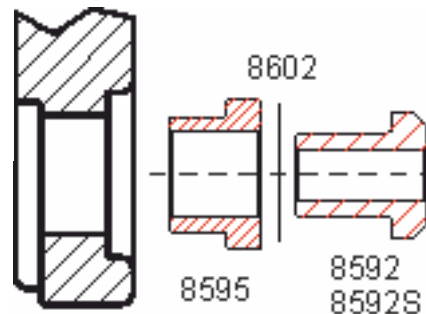
Zum Einspannen der SPEEDHUB A12 in den Zentrierständer bitte die beiden beigelegten M7 Schrauben verwenden. Diese dazu von Hand rechts und links bis Anschlag in die Innengewinde der Achse schrauben. Die Schrauben finden Sie in den mit R/L gekennzeichneten Beipacktüten.

Wird die SPEEDHUB A12 zu einem von der Rohloff AG autorisierten Einspeichservice gegeben, hat dieser die notwendigen Adapterteile zum Zentrieren vor Ort, so dass die M7 Schrauben nicht mit versendet werden müssen. Bei nicht von Rohloff autorisierten Einspeichservicebetrieben diese bitte darauf hinweisen, dass sie bei Rohloff M7 Schrauben sowie A12 Achsadapter anfordern können.

Montageschritte:

1. Bei allen für den Einbau der SPEEDHUB A12 in den Rahmen notwendigen Komponenten (Drehmomentabstützung, Bremsscheibe, Schaltgriff, Bowdenzüge, Kettenspanner, etc.) bitte die jeweiligen Montageanleitungen und zugehörigen Kapitel im Handbuch beachten.
2. Die Erstmontage der SPEEDHUB A12 erfolgt ohne Ketten- oder Riemenvorspannung. Nach kompletter Montage des Laufrades ist diese nach Herstellervorgaben einzustellen.
3. Laufrad mit SPEEDHUB A12 in die Ausfallenden einsetzen. Dabei auf korrekte Verbindung zwischen verwendeter Drehmomentstütze und Rahmen bzw. Adapter achten. Korrekte Positionierung der Bremsscheibe im Bremssattel sicherstellen.
4. Montage der Rohloff A12-Buchsen rechts: **R**, Ritzelseite (Kennzeichnung Beipacktüte beachten)
 - a. Syntace V1:
 - i. O-Ring entfernen- nicht einbauen
 - ii. Reduzierbuchse von außen in die Bohrung (Ø16mm) des rechten Ausfallendes bis Anschlag stecken und in Position halten. Die Klemmschraube des Ausfallendes nach Herstellerangaben anziehen.
 - iii. Ggf. vorhandene Scheibe(n) auf Standard- bzw. Sonderbuchse schieben und ggf. von außen zusammen in Reduzierbuchse stecken.

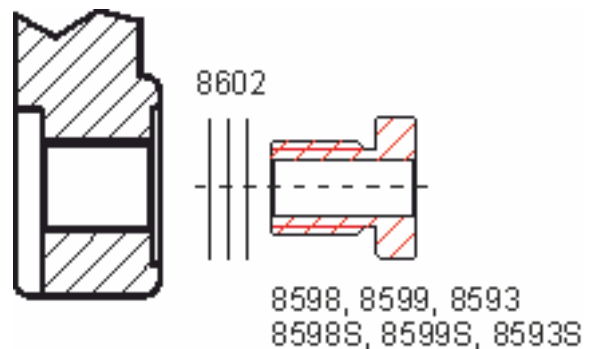
Scheibe: Art. 8602
Reduzierbuchse: Art. 8595
Standardbuchse: Art. 8592
Sonderbuchse: Art. 8592S-x.x



b. DT-Maxle / Syntace V2:

- i. O-Ring entfernen- nicht einbauen
- ii. Ggf. vorhandene Scheibe(n) auf Standard- oder Sondergewindebuchse M12x1, M12x1.5 oder M12x1.75 schieben und ggf. zusammen von außen in rechtes Ausfallende bis Anschlag einschrauben (Maulschlüssel Schlüsselweite SW13, Anzugsmoment 10Nm)

Scheibe: Art. 8602
Standardgewindebuchse M12x1 Art. 8598
M12x1.5 Art. 8599
M12x1.75 Art. 8593
Sondergewindebuchse M12x1 Art. 8598S-x.x
M12x1.5 Art. 8599S-x.x
M12x1.75 Art. 8593S-x.x



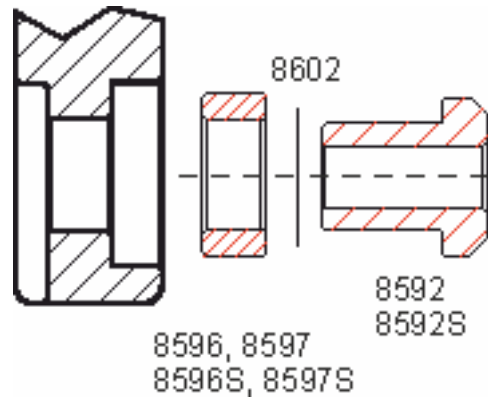
Technische Änderungen vorbehalten!

Version: 01/2021

c. Shimano E-Thru 12mm:

- i. O-Ring entfernen- nicht einbauen
- ii. Ggf. vorhandene Scheibe(n) auf Standard- bzw. Sonderbuchse schieben.
- iii. Distanzring Shimano auf Standard- oder Sonderbuchse schieben und gemeinsam von außen in rechtes Ausfallende stecken.

Scheibe:	Art. 8602
Standardbuchse:	Art. 8592
Sonderbuchse:	Art. 8592S-x.x
Distanzring Shimano:	Art. 8596, 8597 Art. 8596S-x.x Art. 8597S-x.x



d. Bei von 4.a – 4.c abweichenden Sonderfällen bitte Punkt 8 beachten!

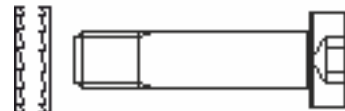
5. Vor Montage auf korrekte Ausrichtung der beiden Nordlock-Sicherungsscheiben zueinander achten (Sägezahn nach innen):



6. Nordlock-Sicherung auf Befestigungsschraube M7x30x1-silber bzw. bei Klemmbreite 148 Boost auf Befestigungsschraube M7x36x1-schwarz schieben. Gemeinsam durch Rohloff-Buchsen stecken und handfest in Innengewinde der A12-Achse schrauben.

Set Art. 8569: 2 x Schraube M7x30x1, silber
4 x Nordlock-Sicherung

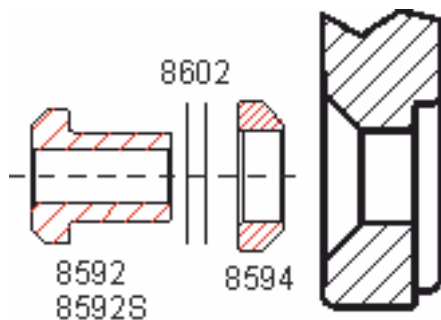
Set Art. 8569B: 1 x Schraube M7x30x1, silber
1 x Schraube M7x36x1, schwarz
4 x Nordlock-Sicherung



7. Montage der Rohloff A12-Buchsen links: L, Scheibenbremsseite (Kennzeichnung Beipacktüte beachten)

a. Syntace V1 / V2:

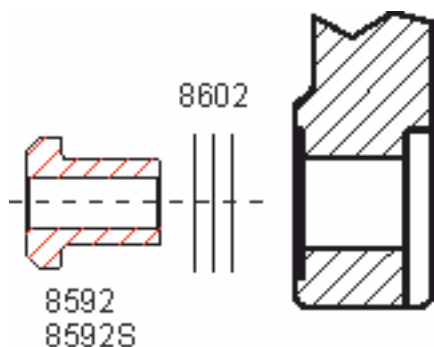
- i. O-Ring entfernen- nicht einbauen
- ii. Ggf. vorhandene Scheibe(n) auf Standard- bzw. Sonderbuchse schieben.
- iii. Konus Syntace auf Standard- oder Sonderbuchse schieben und gemeinsam von außen in linkes Ausfallende stecken.



Scheibe:	Art. 8602
Standardbuchse:	Art. 8592
Sonderbuchse:	Art. 8592S-x.x
Konus Syntace:	Art. 8594

b. DT Maxle:

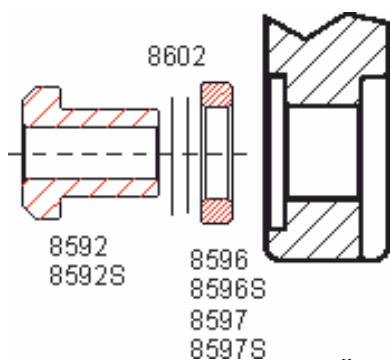
- i. O-Ring entfernen- nicht einbauen
- ii. Ggf. vorhandene Scheibe(n) auf Standard- bzw. Sonderbuchse schieben und ggf. zusammen von außen in linkes Ausfallende stecken.



Scheibe:	Art. 8602
Standardbuchse:	Art. 8592
Sonderbuchse:	Art. 8592S-x.x

c. Shimano E-Thru 12mm:

- i. O-Ring entfernen- nicht einbauen
- ii. Ggf. vorhandene Scheibe(n) auf Standard- bzw. Sonderbuchse schieben.
- iii. Distanzring Shimano auf Standard- oder Sonderbuchse schieben und gemeinsam von außen in linkes Ausfallende stecken.



Scheibe:	Art. 8602
Standardbuchse:	Art. 8592
Sonderbuchse:	Art. 8592S-x.x
Distanzring Shimano:	Art. 8596, 8597 Art. 8596S-x.x Art. 8597S-x.x

Technische Änderungen vorbehalten!

Version: 01/2021

d. Bei von 7.a – 7.c abweichenden Sonderfällen bitte Punkt 8 beachten!

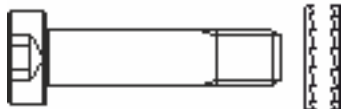
8. Sonderfälle, Montage der Rohloff A12-Buchsen

- a. Bedingt durch die vielfältigen am Markt vorkommenden Konstruktionen der 12mm-Steckchachsenausfallenden kann es sein, dass andere Kombinationen von Steckachs-Ausfallendentypen wie in den Punkten 4 & 7 aufgeführt vorkommen (z.B. linkes Ausfallende mit Gewinde, etc.). Dieser Fall ist auf dem Aufkleber auf der Besitzkarte, in der Zeile A12-Typ durch die Bezeichnung „Custom“ erkennbar.
- b. Auf dem Hinweiszettel in der Zeile Buchse bitte die Artikelnummern der A12-Montageteile nachlesen.
- c. Suchen Sie unter den Punkten 4 bzw. 7 dieser Anleitung diese Artikelnummern, und verfahren Sie nach den zugehörigen Einbauhinweisen.

9. Vor Montage auf korrekte Ausrichtung der beiden Nordlock-Sicherungsscheiben zueinander achten (Sägezahn nach innen):



10. Nordlock-Sicherung auf Befestigungsschraube M7x30x1 (beides aus Art. 8569) schieben. Gemeinsam durch Rohloff-Buchsen stecken und in handfest in Innengewinde der A12-Achse schrauben.



Set Art. 8569: 2 x Schraube M7x30x1, silber
4 x Nordlock-Sicherung

11. Beide Befestigungsschrauben wechsel- und stufenweise gleichmäßig anziehen. (Innensechskant SW5, Anzugsmoment: 15-20 Nm)

12. Zahnriemen-, Kettenspannung nach Herstellervorgaben einstellen.

13. Leichtes Drehen des Laufrades überprüfen.

SICHERHEITSHINWEIS: Nordlock-Sicherungen müssen nach viermaligem Öffnen durch neue unbenutzte ersetzt werden (Art. 8574, 4 x Nordlock-Sicherung).

HINWEIS zum Aus- und Einbau der SPEEDHUB A12 bei Rahmen mit verstellbaren Ausfallenden oder Exzentertrietlagern:

Zum Ausbau jeder SPEEDHUB A12 die Schaltansteuerung von der Nabe trennen. Dann linke und rechte Befestigungsschraube lösen (**HINWEIS:** Nordlock-Sicherungen öffnen sich mit einem deutlich hörbaren Knackgeräusch) und herausschrauben. Das Laufrad aus dem Rahmen nehmen. Die losen A12-Montageteile in den Ausfallenden in richtiger Reihenfolge separat nach links und rechts getrennt bis zum Wiedereinbau aufbewahren.

Zum Einbau das Laufrad in die 12mm-Steckachsausfallenden einführen (siehe Punkt 3 dieser Anleitung), ohne dabei die ggf. vorhandenen Spannmöglichkeiten des Zahnriemens oder der Kette (z.B. verschiebbare Ausfallenden oder Exzenterlager) zu entspannen.

Beim Einsetzen der losen A12-Montageteile auf die richtige Reihenfolge achten!

Die linke und rechte Befestigungsschraube ohne Werkzeug in die Achse einführen. Mit der Hand mindestens 2 Umdrehungen einschrauben. Sollte dies auf Grund einer hohen Zahnriemen- oder Kettenspannung nicht gelingen, die jeweils vorhandene Spannmöglichkeit entspannen, und jetzt die Schrauben von Hand min. 2 Umdrehungen einschrauben.

Nachfolgend beide Schrauben wechsel- und stufenweise gleichmäßig anziehen (Innensechskant SW5, Anzugsmoment: 15-20 Nm).

Mit der ggf. entspannten Spannmöglichkeit die Kette oder den Zahnriemen nach Herstellervorgaben spannen.

ACHTUNG – Kombination mit Anhängerkupplung:

Bei Verwendung einer Rohloff **Speedhub mit A-12 Achssystem** an 12mm Steckachsrahmen, darf **keine direkte Montage einer Anhängerkupplung auf der Achse/mit der A-12 Befestigungsschraube erfolgen**. Die Einschraubtiefe der A-12 Befestigungsschraube (Sonderschraube M7 mit erhöhter Festigkeit) ist dann zu gering und es kann das Gewinde in der Achsplatte oder an der Schraube beschädigt werden/ausreißen, was Unfallgefahr bedeutet bzw. sicherheitsrelevant ist.